

Flightsim Commander 9 Supplement

Dit hoofdstuk is een aanvulling op de handleiding FSCCommander, die leden op onze website kunnen downloaden. Die handleiding geeft uitleg over FSC versie 8.5

Eind 2010 kwam versie 9 uit van dit programma. Veel verschillen zijn er niet tussen 8.5 en 9. De belangrijkste komen in dit supplement aan de orde.

1. Installatie

De installatie is "automatisch". Wel raadt Aerosoft aan deze versie **niet** te installeren bij C:\Program Files. Heb je meer dan één partitie op je harde schijf, installeer FSC 9 dan op een andere dan C. Ook kan het nodig zijn dat je de eerdere versie van FSC moet verwijderen via Configuratiescherm/Programma's en onderdelen

Er is al een update verschenen. Die kun je vinden bij www.fsccommander.com en dan via de link "Download" naar "FSC 9.0 Bug fix: fsc_2010_11_23.zip" (Als je het niet vinden kunt, google dan naar: fsc_2010_11_23.zip).

In dit zipbestand zitten twee exe-bestanden ter vervanging van FSC.exe en FSCDbManager.exe. Het is verstandig de twee al eerder geïnstalleerde gelijknamige bestanden op een andere plaats veilig te stellen alvorens de twee bestanden uit het zip-bestand over te brengen naar de plaats waar FSC 9 is geïnstalleerd.

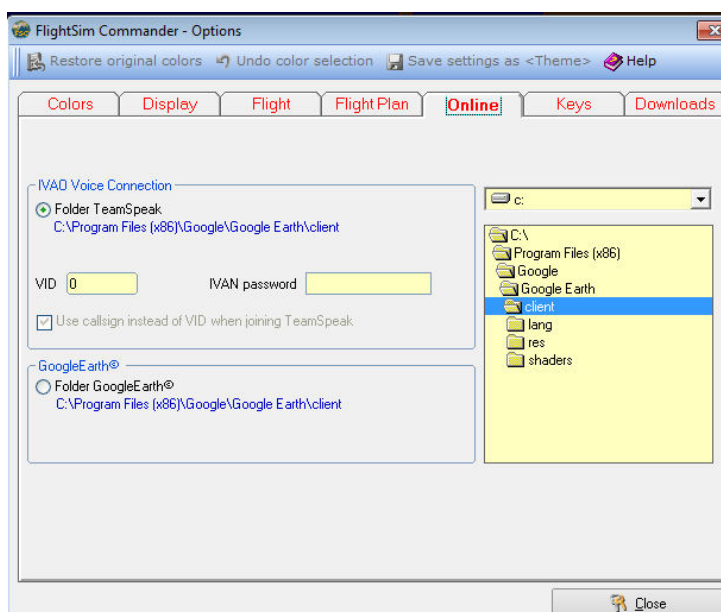
De volgende stap in het installatieproces is het activeren van de database. Deze stap wordt je tijdens de installatie voorgeschoteld. En anders dien je in de map FSC het bestand FSCDbManager.exe te activeren.

2. Google Earth

FSCCommander maakt gebruik van Google Earth. Om dit goed te kunnen gebruiken is nog een extra stap noodzakelijk.

- Controleer eerst op je computer waar Google Earth geïnstalleerd staat, bij standaardinstallatie is dat op C:\Program Files (x86)\Google\ enzov.
- Ga in het programma FSC naar het menu Window en dan Options en dan Online en zoek bij het item Google Earth© naar het pad waar de map Google Earth zich bevindt.
- Start het programma FSC opnieuw op en kies in het menu GPS het onderdeel Show Position in Google Earth ©

Hierna is het mogelijk je vliegtuig te volgen op het Google Earth-scherm (dat niet met het vliegtuig meeschuift).



3. Flightplanning

Hier zijn enkele vernieuwingen aangebracht.

- + Het menu SID en STAR is uitgebreid met TRANS; daar waar je in de vorige versie nog dikwijls bij het kiezen van een STAR de aanduiding Any runway tegenkwam, is het nu mogelijk een runway uit te kiezen.
- + Verwijderen van een waypoint gaat niet meer met de deletetoets maar via eerst de linker- en dan de rechtermuisknop op de regel in het flightplan.
- + Invoeren van ander waypoint: klik in het flightplan op waypoint **waarachter** het nieuwe ingevoegd dient te worden; klik dan in de map met de rechtermuisknop op het gewenste waypoint. Voor zo ver er twijfel bestaat of het nieuwe waypoint vóór of na een ander moet komen, kun je in het flightplan met eerst de linker- en dan de rechtermuisknop bij het waypoint, waar het nieuwe vóór moet komen, kiezen: Insert waypoint BEFORE
- + Aan de rechterzijde van het flightplan zijn 3 knoppen gekomen:
 - de OK-knop maakt het flightplan definitief, de middelste opent een venstertje om waypoints en runway/gate in te voeren (gate en position hebben geen invloed op het flightplan). De onderste is om de flightplanlijst te "undocken" of te "docken"; als "undock" is hij verplaatsbaar en uit te rekken.
 - + Met het venstertje dat je met de middelste knop opent (waypoint window) is het gemakkelijker geworden om waypoints direct over te brengen naar het flightplan. Je moet alleen wel de ICAO-code van het waypoint kennen. Klik in de flightplanlijst op het waypoint **waarachter** je een extra waypoint wilt inbrengen, open het venstertje, tik de ICAO code in van het in te voegen waypoint en klik vlak daaronder op de juiste locatie van het waypoint. Het nieuwe waypoint is op de gewenste plaats ingevoegd.
- + Als je een compleet flightplan kent met daarin opgenomen de codes van airways dan kan je dit flightplan ook ineens invoeren in bovenste gele venster van het flightplanvenster.

Bijvoorbeeld: EDDH AMLUH M852 POVEL Z16 GALMA T703 LEKMI T105 MAXAL VAMAS EDDM
Klik daarna op de knop OK. Deze mogelijkheid bestond ook al in de vorige versie, maar had ik in mijn handleiding niet genoemd.

